

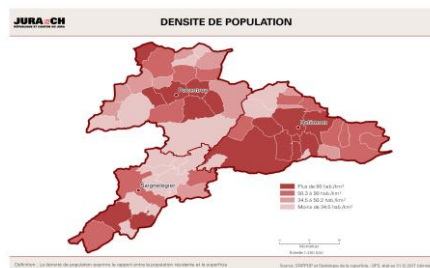
Infolettre No 2/2018

Avril 2018

Actualité de la statistique jurassienne

Ralentissement de la croissance démographique en 2017

Selon les résultats provisoires de la Statistique de la population et des ménages publiés par l'Office fédéral de la statistique (OFS), la population du canton du Jura a augmenté de 0,2% en 2017. Ce taux de croissance est inférieur à celui relevé au niveau national (0,7%), mais aussi à ceux enregistrés par le canton aux cours des dernières années.



La situation est toutefois contrastée entre les districts. Ainsi, le district de Delémont affiche une croissance de près de 0,8% contre 0,2% dans les Franches-Montagnes. À l'inverse, le district de Porrentruy enregistre une baisse de 0,6% de sa population.

Les données provisoires détaillées par sexe, par nationalité, par classe d'âge ou encore par commune sont disponibles [sur le lien suivant](#). Les données définitives devraient quant à elles être publiées en août prochain.

Étudiants dans les universités et les hautes écoles spécialisées en 2017/18

Durant l'année académique 2017/18, on dénombre 1852 étudiants jurassiens inscrits dans une université ou une haute école spécialisée (HES).

Parmi ceux suivant un cursus universitaire, près de 3 sur 10 sont inscrits à l'Université de Neuchâtel, et près de 1 sur 4 à l'Université de Lausanne. Les domaines d'études les plus choisis sont les sciences sociales (19,6%), les sciences naturelles (11,7%), le droit (11,1%) ou encore les sciences économiques (10,1%).

Du côté des HES, on compte 886 étudiants jurassiens inscrits, un chiffre en hausse de 3,6% par rapport à l'année précédente (contre 0,8% pour les universités). Près de 1 étudiant sur 4 suit une filière de formation des enseignants.

Ces données détaillées par domaine d'études, par établissement et par sexe sont disponibles [sur le lien suivant](#).

Le chômage est resté stable par rapport à 2016

En 2017, le canton comptait 2465 demandeurs d'emploi (inscrits dans un ORP) en moyenne annuelle. Ces derniers se composaient de 1693 chômeurs et de 772 demandeurs d'emploi non chômeurs (c'est-à-dire non disponibles de suite pour un placement).

Par rapport à 2016, le nombre de chômeurs est ainsi resté relativement stable, tout comme le taux de chômage qui s'est établi à 4,6% en moyenne annuelle. Près de 3 chômeurs sur 10 étaient âgés de 50 ans ou plus, alors qu'environ 16% avaient moins de 25 ans.

Ces données détaillées sont dès à présent disponibles [sur le lien suivant](#).

Statistique jurassienne

<http://stat.jura.ch/>

[Se désabonner](#)